



Velkommen til

# HELLAND BARNEHAGE

- ein barnehage til barnet sitt beste





Vi ønsker å vere med på å gi barna ein god barndom. Barnehagen skal vere ein trygg og god stad, der barn skal få støtte til å meistre motgang og handtere utfordringar. Vi ønsker å gi tid og rom for leiken, og gjennom den legge til rette for utvikling av venskap. Barna skal møte omsorgsfulle og tydelege vaksne, som er tilstades for barna og som alltid søker ei forståing for barneperspektivet.

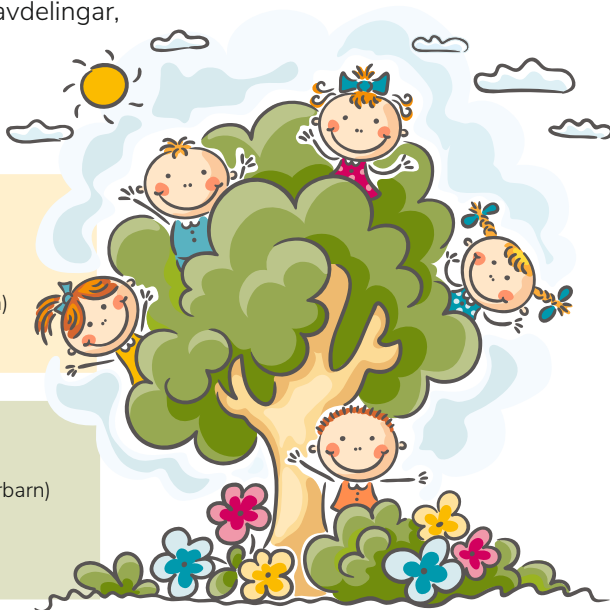
Helland barnehage består av 8 avdelingar, fordelt på to bygg.

### Øvre

Kanutten og Maurtua (storbarn)  
Knerten og Nøtteliten (småbarn)

### Nedre

Havhesten og Sjøstjerna (storbarn)  
Kråkebollen (mellomgruppe)  
Blekkspruten (småbarn)



Vår visjon:  
- ein barnehage til barnet sitt beste

# VERDIGRUNNLAGET TIL BARNEHAGEN

Vi skal fremje verdiar i alle situasjonar i barnehagen, og dei skal komme til uttrykk når barna leiker og lærer, ved måltid, stell og påkledning.

## Barn og barndom

### Fremje leiken;

Gi barna inspirasjon til felles leik, organisere det fysiske rommet slik at det inspirer til ulike leikeformer. Vere aktive vaksne som observere og går aktivt inn i leiken der det er behov. Anerkjenne leiken som ein viktig del av livet til barna både som eigenverdi, og som grunnlag for læring og allsidig utvikling.

### Fremje vennskap og fellesskap;

Legge til rette for at barn får utvikle vennskap og halde på venner, støtte barna i utvikling av sosial kompetanse.



## Demokrati

### Fremje danning;

Legge til rette for at barna får ta del i eit meningsfylt fellesskap som er prega av anerkjenning for deira ytringar. Legge til rette for meistringsopplevingar, som styrkar deira tru på egne evner. Personalet må vise barna interesse både med språk og kroppsspråk, og møte spørsmål og undring på ein open måte.

### Medverke til innhaldet i barnehagen:

Alle barn skal kunne få oppleve demokratisk deltaking ved å bidra og medverke til barnehagen sitt innhald, uavhengig av kommunikasjonsevne og språklege ferdigheiter.

## Mangfold og gjensidig respekt

Synleggjere mangfold i verdier, religion og livssyn i møte mellom ulike kulturar i samarbeid med føresette.

Barnehagen er open for impulsar frå den lokale, regionale, nasjonale og globale verda.

Vi vil ta del i kulturen i nærmiljøet gjennom møte med institusjonar, organisasjonar og enkelte menneske. Mykje av kulturen vår blir overført frå eldre til yngre barn der leik er ei viktig side av barnekulturen.



## Likestilling og likeverd

Barnehagen skal motverke alle former for diskriminering og fremje nestekjærleik.

Kvart barn skal møtast med anerkjenning for sine særskilde føresetnader.

## Bærekraftig utvikling

Barna skal lære å ta vare på seg sjølv, kvarandre og naturen.

Få naturopplevingar og bli kjent med mangfaldet i naturen og oppleve tilhøyrse til naturen gjennom uteaktivitar.



## Livsmeistring og helse

Barnehagen skal førebyggje krenking og mobbing (jf. Handlingsplan mot mobbing for barnehagane i Vestnes kommune).

Barna skal få ro, kvile og avslapping i løpet av barnehagedagen. Stimulere den motoriske utviklinga til barna.

Utvikle matglede og sunne helsevanar (jf. Retningslinjer for mat og måltid ved Helland barnehage).

Barnehagen vil arbeide med å legge til rette for sunn seksuell helse for barn, men også kunne avdekke og forebygge omsorgssvikt, vald og seksuelle overgrep. Gjennom å jobbe med tema kroppen.



# FAGLEG INNHOLD I BARNEHAGEN

## Tema gjennom året

Avdelingane tek utgangspunkt i barna sine innspel, interesser og uttrykk, og tek opp ulike tema gjennom året. Tema skal settast inn i ein samanheng der dei ulike fagområda vert dekkja. I tillegg til dette vil avdelingane utarbeide rullerande vekeplanar som varer over eit halvår. Planen vil gi informasjon om fast innhald gjennom veka.

## Fokusområde

Alle barnehagane i Vestnes deltek i regional kompetanseutvikling som er eit samarbeid med Høgskulen i Volda, for utvikling av den pedagogiske praksisen. Fokusområde er kunst, kultur og kreativitet, Helland barnehage vil jobbe med språkstimulering (jf. Språkplan som er under utarbeiding), kreativ leik og udefinerbart materiale.



## Progresjonsplan

Fagområda i Rammeplanen gir føringar for arbeidet, med mål og forventningar. Progresjonsplanen er eit arbeidsverktøy for personale som bygger på desse føringane og tydeleggjer utviklinga frå småbarn til storbarn. Barnehagens arbeidsmetode er tverrfaglege, og barnehagen har tradisjon for å bruke tema- og prosjektarbeid. Vi vil legge til rette for progresjon av pedagogisk innhald, arbeidsmåtar, leikar, materialar og utforming av fysisk miljø. Vi har som mål at barn skal få utfordringar tilpassa sine erfaringar, interesser, kunnskapar og ferdigheiter.



## Pedagogisk dokumentasjon

Dokumentasjon er eit viktig element i barnehagen si planlegging og vurderingsarbeid. Grunnlaget for pedagogisk dokumentasjon vert lagt gjennom observasjon, dokumentasjon og refleksjon over eigen praksis, tolking og val. Gjennom deling av forståing og tolking av dokumentasjonen vil tilsette kunne evaluere arbeidet sitt og utvikle kvaliteten.

## Språkleg kompetanse

Småbarnsperioden er den grunnleggande perioden for utvikling av språk. Tidleg og god språkstimulering er ein viktig del av barnehageinnhaldet. Både den nonverbale og den verbale kommunikasjonen er viktig for å utvikle eit godt munnleg språk.



Vi har som mål å sørge for at alle barn får varierte og positive erfaringar med å bruke språket som kommunikasjonsmiddel, som reiskap for tenking og som uttrykk for eigne tankar og kjensler. Personale vil sette seg inn i, og bruke kommunal språkplan som er under utarbeiding 23/24.

## Studiedag

Barnehagane i Vestnes kommune har satt av 5 dagar til studie- planlegging. Barnehagen er da stengt, føresette får beskjed i visma appen seinast tre veke før.

Studiedagane vert brukt til kvalitetsutviklinga av personale gjennom kurs i regi av kommunen eller intern kompetanseheving.



# PLAN FOR OVERGANGAR

## Plan for tilvenning ved oppstart i barnehagen

Det vert lagt vekt på å få til ein god og trygg overgang frå heim til barnehage. Vi sender ut velkomstbrev med informasjon om oppstarten til alle nye føresette. Tilvenninga vil variere frå barn til barn, det er derfor viktig med ein tett dialog med føresette, og trygg oppstart for barna. Kvart barn får ein primærkontakt som skal ha hovudoversikta og tett dialog med føresette. Etter kvart som barnet er trygg på primærkontakten, vil ein gradvis bli tilvent resten av personalet på avdelinga.

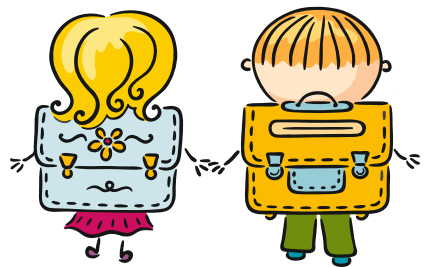


## Plan for overgang frå småbarn - til storbarnsavdeling

Alle som skal flytte avdeling vil få informasjon om dette. Den siste foreldresamtalen på våren vil både pedagogen frå småbarn og storbarn vere tilstades. I samtalen vert nødvendig informasjon overført mellom avdelingane ilag med føresette, og det vert gitt informasjon om storbarnsavdelinga med omvising om føresette ønskjer det. Det vert gjennomført ei gradvis tilvenning til storbarnsavdelinga før sommarferien for å trygge barna på overgangen.

## Plan for overgang barnehage - til skule

Kommunal plan for overgang frå barnehage til skule og Lokal plan for overgang mellom Helland barnehage og Helland skule, legg føringar for overgangen og samarbeidet med Helland skule. Føresette vert informert om innhaldet på foreldremøte.



Barnehagen har klubb for dei som går siste året i barnehagen, der det vert vektlagt å skape gode relasjonar på tvers av avdelingane, og ha ei leikeprega tilnærming til kunnskap om sosial kompetanse, språk og matematiske omgrep. På siste foreldresamtalen vil pedagogen ilag med føresette gå igjennom kva som vil vere viktig informasjon å gi til skulen for at overgangen skal bli best mogleg. Før sommarferien vert føresette invitert til ein avslutningsseremoni i barnehagen, med enkel underhaldning frå barna.



## Samarbeid med heimen

Vi ønskjer at samarbeidet med heimen skal ha preg av openheit og tillit, slik at det kjem barna til gode. Dette skal skje gjennom den daglege kontakta i hente- og bringesituasjon, på foreldresamtalar og foreldremøte. Føresette er representert i SU, som er ein rådgivande, kontaktskapande og samordnande organ.

Ansvar for barnet går over frå personalet til føresette når føresette er i barnehagen. Er ein i tvil i enkelt-tilfelle er det viktig med god kommunikasjon og avklaring med personale på avdelinga.

Barnehagen brukar Visma «min barnehage foresatt» appen for kommunikasjon mellom føresette og barnehage. I appen kan føresette ta imot og sende meldingar, fellesbeskjedar, registrere fråvær, motta dagbok med tekst og bilde av pedagogiske aktivitetar, oversikt over soveliste for eige barn, gje eller avslå samtykke. Her er ein link til opplæringsvideo:

Her er ein link til opplæringsvideo:

<https://www.visma.no/barnehagesystem/min-barnehage/>

